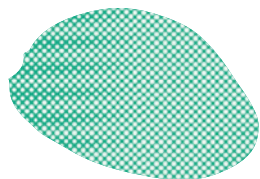
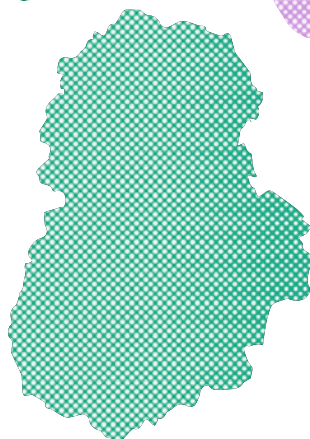
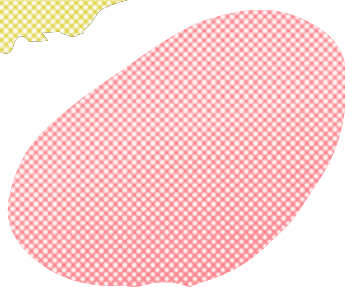
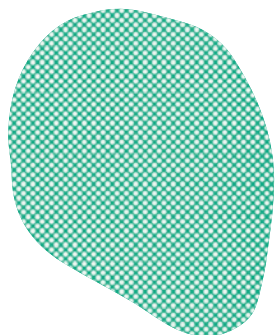
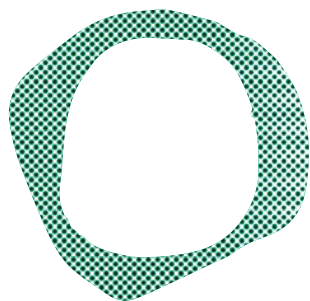
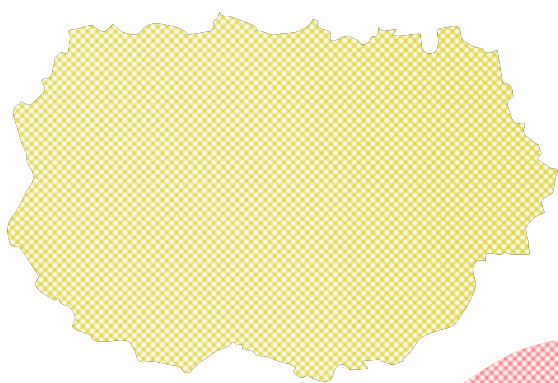


BIO TOPIA



Biotopia

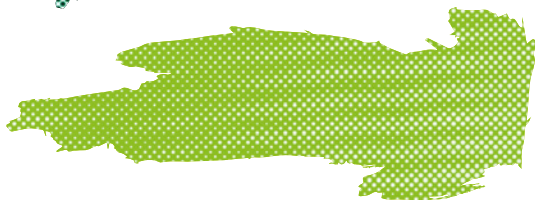
L'expo

Le Playground

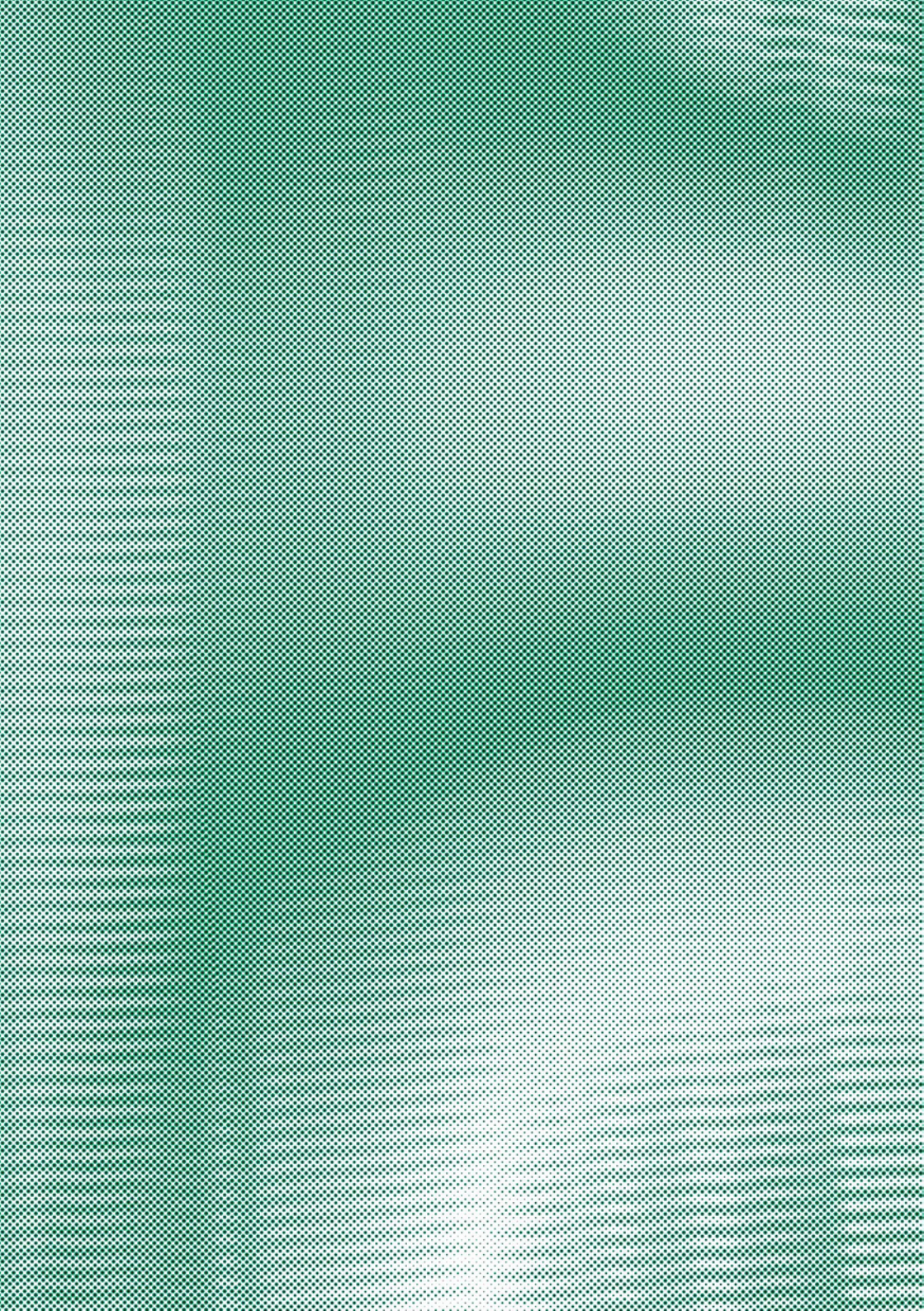
L'espace où l'on joue

18.06 – 27.11.2022

le pavillon



→ Cahier d'activités jeune public



Avec ce carnet, pars
à la découverte de
l'exposition Biotopia.

Pour chaque activité, tu
trouveras une image de
l'œuvre, retrouve-la dans
l'exposition et utilise ce
carnet pour t'inspirer.

Bonne visite!

Pour commencer, une **explication** !

Biotopia, c'est un mot inventé.

Il vient de Biotope et Utopie (Utopia en anglais)

Un biotope est un « lieu de vie » pour les espèces vivantes. Pourquoi lui ajouter le mot utopie ? Parce que ce mot parle d'un idéal, d'une vision meilleure que nous pourrions atteindre.

Biotopia te propose de **réfléchir** à un monde différent où les humains et toutes les espèces pourraient cohabiter et collaborer ensemble.

Tout au long de cette exposition, nous t'invitons à **observer**, prendre le temps de voir ce qui t'entoure. Parfois de manière invisible.

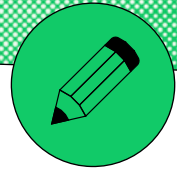
Commence par l'œuvre de Zimoun et écoute le bruit de 25 vers à bois qui rongent l'écorce.

Grâce à l'enregistrement de l'artiste tu peux te plonger dans leur activité qui échappe à tes yeux.



© Zimoun, 25 Woodworms

IMAGINE tout ce qui se déroule dans l'écorce



Se mettre à la place de l'autre

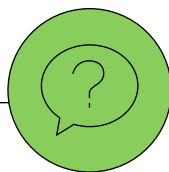
As-tu déjà réfléchi à quoi peut ressembler la vie d'un animal? As-tu déjà essayé de te mettre à sa place? L'artiste Thomas Thwaites l'a fait. Pour comprendre la vie d'une chèvre, Il a vécu avec un troupeau pendant trois jours en imitant leur position et leurs habitudes pour vivre comme elles. Il a même mangé beaucoup d'herbe!



© Thomas Thwaites, *Goatman*
(A holiday from being human)

En faisant cela, il voulait quitter son regard d'humain. C'est ce qu'on appelle l'**anthropocentrisme**, considérer que l'humain est le centre de tout.

Pour imaginer de nouvelles façons de vivre, il faut changer son regard et c'est exactement ce que l'artiste a fait en se mettant à la place des chèvres.



RÉFLÉCHIS À CETTE QUESTION

Est-ce que l'humain est plus important que les autres espèces? Discutes-en avec ta classe ou ta famille.

IMAGINE à la place de quel vivant tu aimerais te mettre pour changer ton regard.

Changer d'air

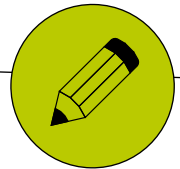
Dans l'exposition, tu peux observer des êtres vivants, comme un bernard-l'hermite dans l'installation de Aki Inomata.



© Aki Inomata, "Why Not Hand Over a "Shelter" to Hermit Crabs?"

C'est d'ailleurs en l'observant que l'artiste s'est amusée à comparer son comportement – le bernard-l'hermite change de coquille quand elle ne lui convient plus – à celui des humains qui peuvent changer de lieu et d'identité, non pas avec un nouveau coquillage mais en traversant des frontières.

Elle a ensuite créé pour l'animal plusieurs coquilles qui représentent des villes de par le monde, en créant ainsi un lien entre humains et animaux.



Prends le temps de l'OBSERVER,
essaye de le DESSINER, et IMAGINE
quel abri tu pourrais lui créer.

Le langage des arbres !

Les plantes communiquent entre elles, mais à l'inverse de nous, elles ne peuvent pas se déplacer, elles utilisent donc des **molécules chimiques** pour dialoguer. On les appelle des composés organiques volatiles. Tu peux les reconnaître à l'odeur de l'arbre.

Dans l'installation One Tree ID, l'artiste a créé un parfum à partir des composés **du pin** que tu as en face de toi. Pose une goutte de parfum sur ton poignet, tu partages désormais son odeur et peut-être son langage...!

Découvre maintenant Econtinuum, l'oeuvre derrière le grand rideau noir, tu pourras observer une autre manière pour les arbres de communiquer. Sous terre, **des champignons** circulent entre les racines des arbres, comme un grand réseau de communication.

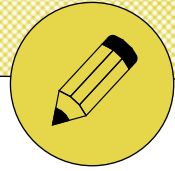


© Agnes Meyer-Brandis,
One Tree ID

© Thijs Biersteker, *Econtinuum*



Grâce à ces champignons, les arbres peuvent partager des ressources, s'avertir de dangers ou s'attaquer. Certaines espèces envoient des toxines vers d'autres arbres pour leur nuire.



OBSERVE l'œuvre et **IMAGINE**
une forêt et tous les arbres qui sont
reliés les uns aux autres.

L'incroyable activité des **abeilles**

As-tu déjà vu une ruche ? Celle-ci est transparente, c'est une ruche d'observation. Elle est équipée de micros pour faire entendre l'activité des abeilles.

À ton avis, pourquoi l'artiste veut nous faire entendre et voir leur activité ? Partage ton avis avec ta famille ou ta classe.

Sais-tu à quel point les abeilles sont importantes ? Ce sont elles qui permettent aux plantes de se reproduire, **c'est la pollinisation**, indispensable à la vie sur terre !

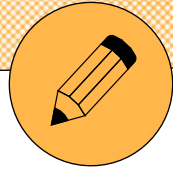
Mais elles sont aussi en danger, à cause de l'activité humaine.



© Anne-Marie Maes,
Transparent Beehive

Comment les protéger ?

- Propose à tes parents ou tes professeurs de **cultiver des plantes mellifères** dans le jardin, à l'école. Pour se nourrir, les abeilles ont besoin de fleurs sauvages !
- Laisse à l'extérieur un peu d'**eau dans un récipient** pour leur permettre de boire, en y laissant flotter des bouchons ou en aménageant une petite rampe pour qu'elles ne se noient pas.
- Consomme des **aliments de l'agriculture durable** qui n'utilisent pas de pesticides. Les produits chimiques peuvent dérégler le cerveau des abeilles qui ne peuvent plus s'orienter pour se nourrir ou retrouver la ruche.



OBSERVE pendant quelques minutes les abeilles, essaye de **DÉCRIRE** les comportements que tu vois dans la ruche, partage tes observations avec ta famille ou ta classe.

1.

.....

.....

2.

.....

.....

3.

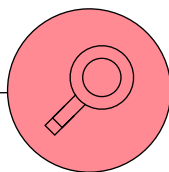
.....

.....



Tu le sais peut-être, nous les humains, nous produisons trop de **déchets**.

Pour résoudre le problème du manque de ressources et de leur pollution, des hommes et des femmes tentent de réutiliser les déchets pour créer de nouveaux usages.



RETROUVE ces différents objets
dans l'exposition et essaie de trouver
la matière qui a permis de les réaliser.



MATÉRIAUX :

.....



MATÉRIAUX :

.....



MATÉRIAUX :

.....



MATÉRIAUX :

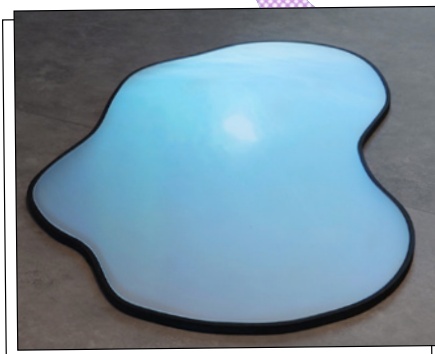
.....

Invisibles mais indispensables

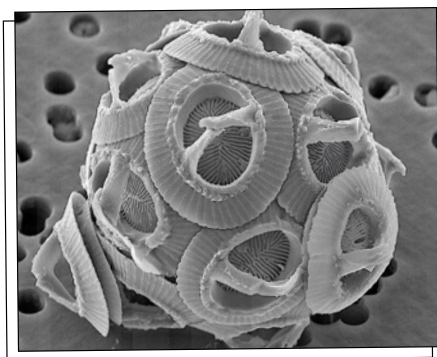
Approche-toi maintenant de l'installation au sol en forme de flaque. C'est l'œuvre de Antoine Bertin.

En un endroit, tu peux entendre un son particulier. L'artiste a imaginé le bruit de millions d'êtres vivants qui vivent dans l'océan :

les coccolithophores.



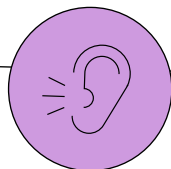
© Antoine Bertin,
Conversation Métabolite



Le coccolithophore

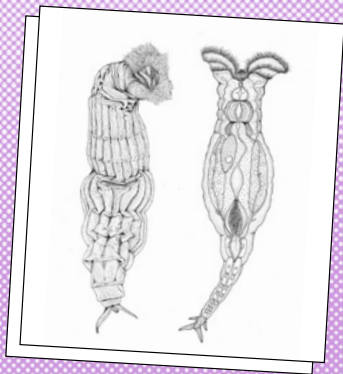
Coccolitho-quoi? Des êtres microscopiques que tu ne vois pas à l'œil nu, et pourtant ce sont eux qui produisent plus de la moitié de l'oxygène sur Terre!

ÉCOUTE-LES pendant une minute
et laisse ton imaginaire voguer à leurs côtés...





© Ohme & Aiko Design,
Rotifer a(live)

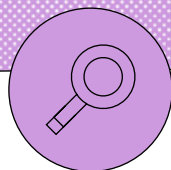


Dans l'exposition, tu peux découvrir beaucoup de super héros et héroïnes **invisibles.**

Dans les bois, sans le savoir tu croises **des rotifères**, ils n'ont l'air de rien mais ce sont des êtres super résistants ! Tellement résistants qu'on les envoie dans l'espace pour les étudier.

RETROUVE LE LABORATOIRE

présenté dans l'exposition. Tu pourras y voir des rotifères vivants grâce au microscope et en apprendre davantage sur eux.



Ce cahier d'activités a été réalisé par l'équipe du Pavillon
pour l'exposition Biotopia (18.06.2022 - 27.11.2022)

Crédits photos : KIKK, Antonin Weber, Remix el Barrio, DR

Avec le soutien de :



Le Pavillon
Esplanade de la Citadelle
Route Merveilleuse, 65
5000 Namur

www.le-pavillon.be